

# MARRATXI

TERRA DE FANG / OCTUBRE 2022 / N 48

Dipòsit Legal PM 377-2012

**REPORTATGE** MARRATXÍ, BRESSOL DE L'AVIACIÓ PRIVADA  
A MIDA **ENTREVISTA** MARGA ROSER **TERRA DE FANG**  
MOLÍ DE CA'N PERE ANTONI **CONEIX EL COMERÇ LOCAL**  
TRAMUNTANA FLOW TROBA A SA CABANETA EL PARADÍS  
DEL IOGA



[marratxiEsViu.es](http://marratxiEsViu.es)

Descobreix tot el  
que pots fer a Marratxí



#MarratxiEsViu



Ajuntament  
de Marratxí





## EDITORIAL

## RESIDÈNCIA DE SON CAULELLES

*La recentment inaugurada residència de Son Caulelles, a Pòrtol, ha començat a rebre les primeres persones majors dependents que seran ateses seguint el model d'atenció centrat en la persona amb el qual treballa l'IMAS. Aquest centre de Marratxí compta amb un total de 100 places residencials, distribuïdes en cinc mòduls de convivència de 20 places cada un perquè els residents gaudeixin d'un ambient més familiar amb la resta d'usuaris del seu grup i els professionals que els atenen.*

La residència de Pòrtol tindrà altres 30 places destinades a l'atenció socio sanitària de pacients hospitalaris gràcies a un conveni entre el Consell i la Conselleria de Salut. Seran places per a pacients de més de 65 anys o a partir de 55 amb alguna discapacitat reconeguda, amb gran complexitat clínica i dependència temporal o permanent; o bé pacients que necessiten cures continuades d'alta complexitat; persones amb malalties neurodegeneratives; o pacients pendents d'una plaça en un hospital socio sanitari.

Aquesta residència pública ha estat possible gràcies a la feina a la col·laboració interinstitucional. L'Ajuntament de Marratxí va cedir el solar de 5.400 m<sup>2</sup> on està ubicada, i el Consell de Mallorca i la Conselleria d'Afers Socials han cofinançat al 50% els 8,5 milions d'euros que ha costat la residència.

Una col·laboració eficient que ha estat modèlica i que deixa en el nostre municipi una moderna infraestructura pública que incrementa l'oferta de places de residència per a persones majors en situació de dependència. La residència de Son Caulelles esdevé així en un símbol i en una prova clara de com la col·laboració entre institucions pot i ha de ser útil per a l'interès general.

### CRÈDITS

Núm. 48 octubre 2022  
 Redacció: Víctor Valera  
 Edició: Ajuntament de Marratxí  
 Disseny-Maqueta: Estudi Tomeu Darder  
 Fotografia: Joan Arbós  
 Maquetació: Paula Tomás  
 Disponible en castellà a: [www.marratxi.es](http://www.marratxi.es)

# Comença la rehabilitació de l'antiga Pepsi i de la Refinadora que convertirà Es Pont d'Inca en un epicentre cultural



L'Ajuntament de Marratxí ha començat els treballs de reforma de l'antiga planta embotelladora de Pepsi a Es Pont d'Inca amb la rehabilitació de les cobertes per un total de 431.147,46 euros, una obra que tindrà un termini d'execució de tres mesos. L'empresa adjudicatària ha estat Construccions, Reformes i Manteniments ADA S.L.

L'objectiu és substituir la coberta de fibrociment amb amiant per garantir una correcta estanquitat de l'edifici i paralitzar el seu deteriorament. Les noves cobertes, formades per panells sandvitx aïllants d'acer, aniran acompanyades de noves estructures metàl·liques i de l'execució de nous canalons i baixants d'evacuació de pluvials.

Amb aquesta rehabilitació de l'antiga Pepsi i el de Sa Refinadora, l'Ajuntament avança en el seu pla de convertir Es Pont d'Inca en l'epicentre sociocultural del municipi. De fet, aquest curs l'antiga Pepsi ja albergarà la seu de l'Escola de Música de Marratxí i de la Banda Municipal de Música.

## Rehabilitació de Sa Refinadora

Precisament, l'Ajuntament de Marratxí ja ha adjudicat la primera fase per rehabilitar l'antiga fàbrica d'Indústries Agrícoles de Mallorca, més coneguda com a Sa Refinadora o Sa Garrovera. Unes obres que es perllongaran durant quatre mesos i permetran habilitar una sala polivalent per fer exposicions, conferències i xerrades que obrirà al públic quan acabin les obres.

En aquesta primera intervenció s'actuarà sobre dues naus i sobre el pati central que les connecta, a on es faran treballs de demolició i de reforçament i consolidació estructural. L'empresa Zima Desarrollos Integrales SL ha estat l'adjudicatària de l'obra per un import de 681.323 euros. A la nau I està previst que es retiri el fibrociment existent i es substitueixi per un panell termoxip i plaques de xapa ondulada galvanitzada per tal d'aportar aïllament i impermeabilització. També es substituirà part de la coberta de l'entrada principal que es troba en mal estat per bigues amb panell termoxip i xapa ondulada. Mentre que a la nau IV es reforça l'estructura d'encavallades d'acer i s'incorporen noves bigues travesseres i es substituirà el fibrociment per una planxa ondulada de policarbonat i es reforcen els empotraments i els pilars en mal estat.

La superfície útil d'aquesta fase és de 1.785,19 metres quadrats mentre que la superfície construïda és de 349,66 metres quadrats, dels quals 108,47 pertanyen a una sala d'exposicions, 207,03 metres al porxe de la nau IV, i 24,5 metres quadrats destinats als banys.

Aquestes rehabilitacions a l'antiga Pepsi i a Sa Refinadora són el principi d'un gran projecte municipal, per fer d'Es Pont d'Inca en un epicentre cultural de Mallorca dedicat a la música i a les arts. Un espai que estarà dotat de diferents equipaments culturals com un teatre o una biblioteca.

**DEIXALLERIA MÒBIL**  
NOUS HORARIS I DIES DE RECOLLIDA



# El president del Govern central, Pedro Sánchez, visita Carob, la fàbrica de Marratxí

El president del Govern, Pedro Sánchez, juntament amb el batle de Marratxí i altres autoritats municipals i autonòmiques va visitar a principis d'octubre les instal·lacions de l'empresa marratxinera CAROB S.A., un referent en la fabricació i distribució de goma de garroví.

La goma de garroví surt de la llavor de la garrova i la seva gran virtut és que no aporta sabor, només textura. Millora la qualitat de l'untat en formatges i melmelades, evita que es formin cristalls de gel als gelats, dóna elasticitat a les gelatines i augmenta la viscositat de les salses i cremes.

El president del Govern ha conegut de prop el procés industrial de CAROB i ha recorregut tota la fàbrica acompanyat per les diferents autoritats i ha pogut saludar els treballadors de l'empresa marratxinera.

L'empresa té 32 empleats a Marratxí i altres tres a Manacor, a més d'un magatzem a Baltimore per servir als seus clients dels Estats Units. Carob exporta el 80% de la seva producció de goma de garroví, fonamentalment a Estats Units, Austràlia, Japó i Dinamarca, i la resta es queda a Espanya i a la Unió Europea.



## El camí Cabana estrena un nou enllumenat públic més eficient

El Camí Cabana de Marratxí ha estrenat nou enllumenat públic durant el mes d'octubre després d'unes obres de renovació dels fanals i de la instal·lació LED que han tengut un cost de 79.680'92 euros.

La renovació s'ha degut a l'estat deficient de l'anterior enllumenat que es trobava en un estat de deteriorament i corrosió en la part inferior de les columnes. A més, les noves lluminàries LED tenen major eficiència energètica que els antics llums VSAP.

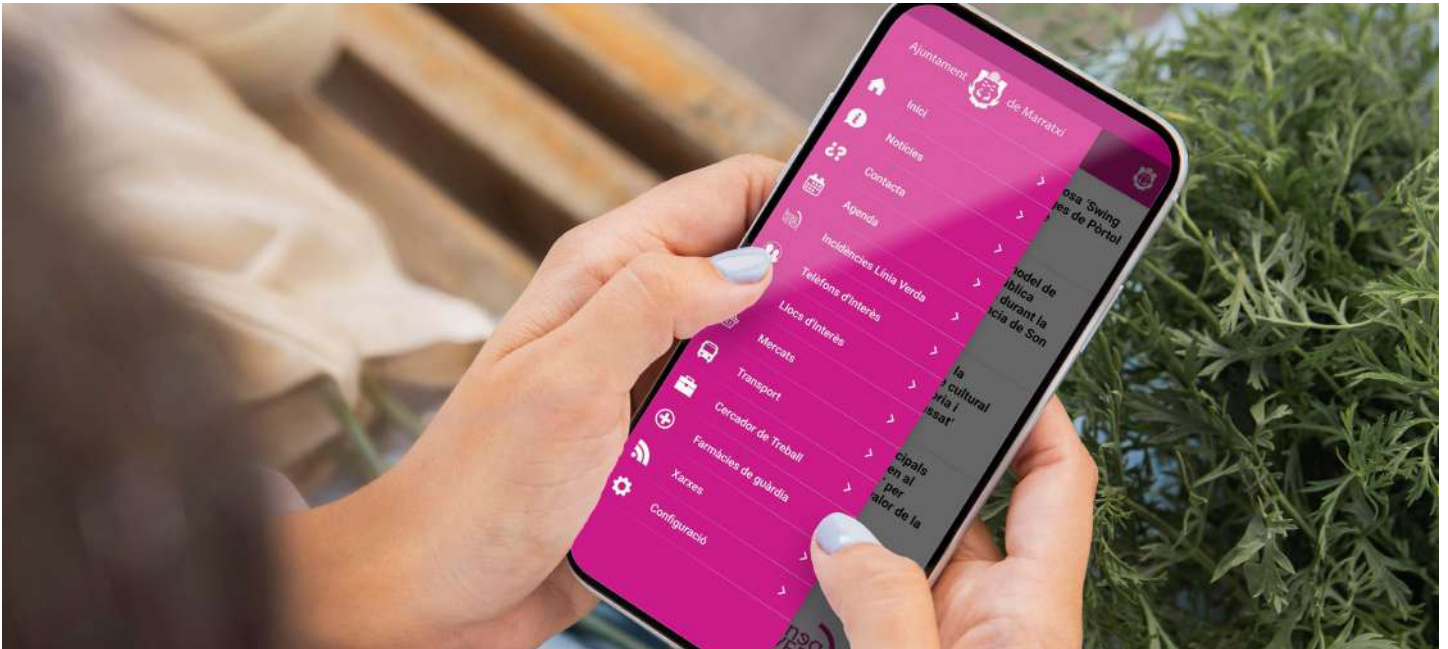
Es calcula que les noves lluminàries en ser més eficients suposaran un estalvi per al consistori de 3.110 euros anuals, a més de l'estalvi derivat de la renovació de la instal·lació, així com els associats al manteniment i reparacions.

Com a mesura d'estalvi energètic, les lluminàries tipus LED es programaran amb un mínim de 5 nivells d'il·luminació que seran els següents:

- 100% en l'encesa (ocàs)
- 80% des de les 22:00 fins a les 23:00 h
- 70% des de les 23:00 fins a les 00:00 h
- 50% des de les 00:00 fins a les 6:00 h
- 70% des de les 6:00 fins a l'apagat (orto)



# L'app ciutadana de l'Ajuntament de Marratxí rep el premi Socinfo de 'Digitalització dels serveis al ciutadà'



L'Ajuntament de Marratxí ha rebut el premi 'Digitalització dels serveis al ciutadà' de la revista Socinfo Digital pel seu projecte d'app ciutadana Gestió 3.0. 'L'Ajuntament a la teva mà'.

L'app municipal, activa des de gener de 2021 en la seva versió 2.0, ha permès als ciutadans accedir de forma ràpida a la informació de servei públic, comunicar-se de forma directa amb el consistori i informar d'incidències en la via pública o en el mobiliari per a la seva resolució, a més de servir per identificar-se com a resident de forma digital. L'app municipal ha fet accessible de forma ininterrompuda tràmits com la sol·licitud de cita prèvia, la petició de recollida d'estrís, el pagament de tributs i abonaments de transport, de piscines, la reserva de pistes esportives, compra d'entrades, etc.

L'app municipal, que estrenarà la versió 3.0 durant aquest darrer trimestre de 2022, també ha permès als usuaris rebre informació de servei públic com els horaris i ubicacions de les farmàcies de guàrdia, dels mercats, transport públic, biblioteques, etc. A més, els marratxiners disposen a l'app d'una bústia per fer consultes

municipals i reben totes les notes de premsa publicades per l'Ajuntament.

L'app ciutadana, que ha estat dissenyada i impulsada per l'àrea de Comunicació de l'Ajuntament, ha permès millorar la qualitat del servei gràcies al fet que ha facilitat la canalització, el seguiment i la resolució de les incidències en els espais públics i ha incrementat la participació de la ciutadania en la gestió dels serveis de neteja i manteniment. Aquesta eina també ha agilitat l'accés a la informació de la ciutadania sobre l'actualitat del consistori i ha apropat els ciutadans a la institució municipal.

L'any 2017 l'Ajuntament ja va llançar una primera app ciutadana amb la finalitat de millorar l'eficiència, coordinació i digitalització dels serveis municipals, sobretot tenint en compte la necessitat de millorar la comunicació amb els ciutadans de Marratxí, un municipi amb una gran dispersió poblacional -amb un total de vint seus municipals-, i que des de l'any 2000 ha augmentat la seva població en un 83%, fins als 38 mil habitants.



# L'Ajuntament presenta la segona edició del cicle cultural 'Reminiscències. Història i memòria del nostre passat'



L'Ajuntament de Marratxí, a través de l'àrea de Cultura, ha presentat 'Reminiscències. Història i memòria del nostre passat', un cicle que enguany celebra la segona edició i que vol ser una porta d'entrada al passat mitjançant la divulgació de la recerca entorn la història i de la memòria col·lectiva. Aquest cicle es desenvolupa entre el 22 i el 29 d'octubre i inclou un concert i dues presentacions de llibres.

El regidor de Cultura, Josep Ramis, ha explicat que el cicle Reminiscències "pretén donar a conèixer diferents facetes del nostre passat mitjançant autors desconeguts i mitjançant investigacions històriques. Es tracta d'un cicle molt cultural obert a tots els públics que ens dona l'oportunitat de redescobrir el nostre passat".

El cicle va començar a Ca ses Monges de Pòrtol el 22 d'octubre, a les 18 hores, amb la presentació del llibre "Treballar la terra per a pagar a Déu", de la Dra. En Història Maria del Camí Dols, que explica que el delme era l'impost que cobrava l'Església a qui treballava la terra. A partir de l'anàlisi d'aquest gravamen l'autora desgrana el complex món de l'agricultura a Mallorca durant el segle XV.

El 27 d'octubre la Biblioteca municipal d'Es Pont d'Inca va acollir a les 19:30 hores la presentació del llibre "Sota l'esqueix, la tanyada" de Miquel Àngel Lladó. Premi de poesia "25 d'abril" Vila de Benissa. El llibre és un recull de poemes del pontdiquer Miquel Àngel Lladó que constitueix un diàleg amb el fill perdut i pregonament enyorat en un marc en què la natura esdevé protagonista a través del Pi Gros de Santa Maria del Camí, que servirà al poeta per establir un paral·lelisme entre l'arbre malmès i la malaltia, que irreversiblement, va fent el seu camí. La presentació del llibre va comptar amb la presència d'Eusèbia Rayó i Pere J. Amengual Calet.

El cicle es va tancar el 29 d'octubre a l'església del Carme de Pòrtol, a les 18:30 hores, amb el concert "Els poetes catalans de Samper." Tomeu Moll, piano. Roger Padullés, tenor. Al concert s'interpretaren les obres de Baltasar Samper basades en l'obra poètica d'autors catalans. Samper (Palma, 1888 - Ciutat de Mèxic, 1966) va ser un pianista, compositor, director d'orquestra i etnomusicòleg, el qual va formar part dels moviments d'avantguarda artística de la Catalunya dels anys 20 i 30, fins que es va exiliar a Mèxic arran del cop d'estat del 1936.



# Les biblioteques municipals de Marratxí s'adhereixen al projecte 'Confluències' per sensibilitzar sobre el valor de la interculturalitat



Les biblioteques municipals de Marratxí, la d'Es Pont d'Inca i la de Pòrtol, s'han adherit al projecte Confluències, integrat per set biblioteques municipals de Mallorca que té per objectiu sensibilitzar sobre el valor de la interculturalitat i la complexitat dels processos migratoris, mitjançant la creació d'espais de diàleg, formació, reflexió i art.

A part de les biblioteques de Marratxí, s'han adherit les biblioteques de Llubí, Sineu, Muro, Sa Pobla, Inca i Maria de la Salut. 'Confluències' és un projecte cofinançat per l'Institut Sindical de Cooperació al Desenvolupament, ISCOD -UGT Illes Balears i la Direcció General de Cooperació del Govern de les Illes Balears

L'Institut Sindical de Cooperació al Desenvolupament, ISCOD, és una ONGD constituïda per la UGT per canalitzar la solidaritat i la cooperació del sindicat amb les organitzacions de treballadores i treballadors als països empobrits, i promoure iniciatives d'educació per a la transformació social a la societat.

ISCOD considera que les biblioteques públiques són espais idonis per reflexionar, dialogar, formar-nos com a ciutadans i ciutadanes capaços de superar estereotips, desmuntar rumors, reconèixer altres sabers, altres mirades i transformar els pobles en espais de convivència plena i plural. Mitjançant 'Confluències', "volem impulsar aquesta missió

transformadora perquè totes les persones puguin compartir, gaudir, reconèixer i ser reconegudes, valorant i apreciand la diversitat cultural dels nostres barris i pobles".

ISCOD ofereix a les biblioteques integrades en el projecte un ventall d'activitats gratuïtes adreçades al personal bibliotecari i als diferents usuaris de les biblioteques. La primera activitat va tenir lloc el divendres 14 d'octubre a les 17.30 hores. Es varen dur a terme un conjunt de narracions teatralitzades de contes que despertaren la imaginació dels participants. Aquesta activitat està adreçada a infants d'entre 3 i 12 anys i les seves famílies, tot i que està obert a tots els públics.

La següent activitat va ser el Cercle de Diàleg Intercultural el 25 d'octubre a les 18 hores. Es tracta d'un recorregut literari en diverses llengües que endinsa els espectadors en un diàleg igualitari, sincer i des del cor, entre veïnats i veïnades de Mallorca sobre la seva percepció de la diversitat cultural i les migracions al municipi. La intenció és reflexionar i prendre consciència del paper de cadascú per aconseguir una convivència sana i enriquidora. Aquesta activitat es dirigeix a usuaris de les biblioteques i societat en general. Més endavant hi ha altres quatre activitats previstes com una biblioteca humana, una representació teatral, un taller de formació en interculturalitat i migracions, a més d'una formació en gestió de xarxes socials.





# L'Ajuntament celebra dos actes amb motiu del Dia Mundial Contra el Càncer de Mama



L'Ajuntament de Marratxí, a través de l'àrea de Sanitat, va organitzar dos actes amb motiu del Dia Mundial Contra el Càncer de Mama que se celebra cada any el 19 d'octubre. A més, entre el 14 d'octubre i el dia 23 l'Ajuntament va penjar una pancarta a la façana i el consistori s'il·luminà de rosa amb l'objectiu de donar a conèixer aquesta malaltia i en solidaritat amb els pacients i familiars de càncer de mama.

La regidora de Salut, Jero Sans ha explicat que els actes programats pretenen "conscienciar a tots els marratxiners sobre el càncer de mama, que és el tumor més freqüent en dones, però que també afecta els homes. I per això amb aquests actes volem incidir en la importància de la prevenció i en subratllar tota la informació sanitària que tenim al nostre abast tant a nivell d'administracions com mitjançant l'Associació Espanyola Contra el Càncer des de la seva delegació a Marratxí".

El primer acte programat es va dur a terme el dissabte 15 d'octubre, a les 11 hores, a la plaça Bartomeu Riera de Sa Cabana on hi va haver una pintada infantil de siurells i una batucada. Un acte que va concloure amb una xocolatada.

El segon acte va tenir lloc el dimecres 19 d'octubre a les 18:30 hores a l'Església del Pla de na Tesa, on es va celebrar un concert

a càrrec dels participants en el taller de Gospel. També hi va haver actuació dels xeremiers i una xocolatada. Durant l'acte es va fer entrega d'un xiurell commemoratiu amb un mocador rosa a diferents autoritats, sanitaris i personal del consistori.

Tant l'acte de Sa Cabana com el d'Es Pla de na Tesa comptaren amb taules informatives per part de l'Associació Espanyola contra el Càncer (AECC), on es donava informació i es podien fer donatius i comprar articles de marxandatge.



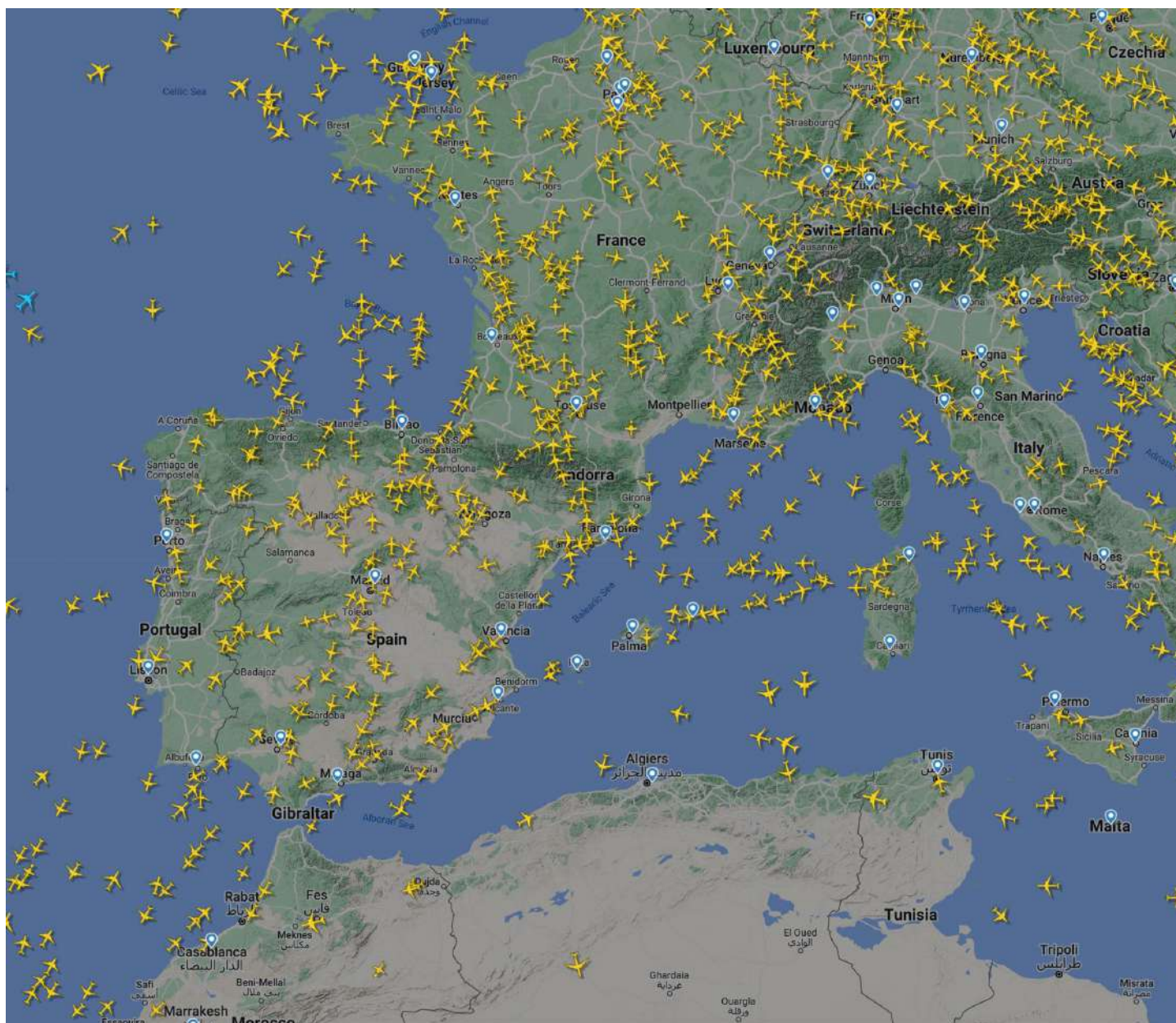
- ▲ Recerca de feina
- ▲ Formació
- ▲ Servei d'intermediació laboral
- ▲ Assessoria per a emprenedors/es

TROBA'T AMB EL TEU FUTUR

[www.marratxiactiva.es](http://www.marratxiactiva.es)

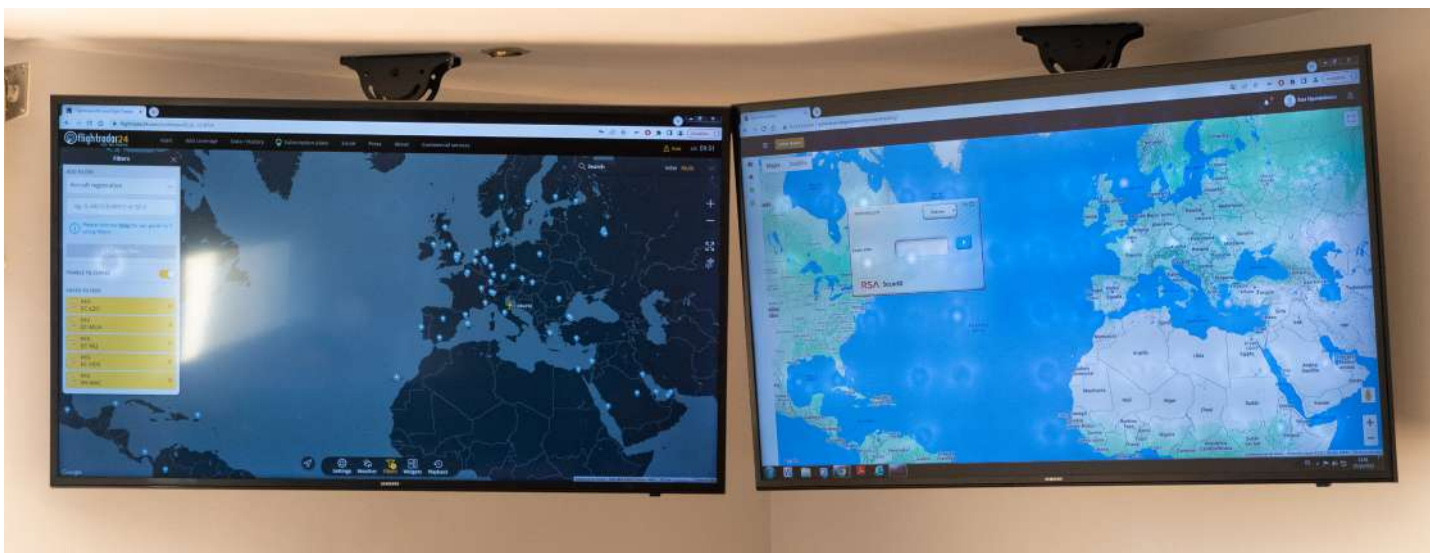


Ajuntament  
de Marratxí



# MARRATXÍ, BRESSOL DE L'AVIACIÓ PRIVADA A MIDA

*Empty Leg és una empresa de lloguer d'avions privats i avions xàrter que va facturar 58 milions d'euros l'any passat. Establerta a Marratxí fa gairebé 30 anys, és una de les empreses més importants del municipi. El seu fundador és el gallec José Manuel Álvarez, un amant de l'aviació que ha construït un negoci sòlid i rendible que ni tan sols va deixar de volar durant la pandèmia, quan va canviar el trasllat d'equips de futbol i clients vip pels vols de mercaderies sanitàries i per fer repatriacions.*



José Manuel Álvarez, natural d'Ourense i afincat a Marratxí des de fa gairebé 30 anys, va fundar Empty Leg el 1993. Ha construït una companyia sòlida i rendible, la seva obsessió des que va entrar en el negoci i va començar a comercialitzar els 'empty leg', els vols buits que les companyies feien per anar d'una destinació a una altra. Va fer feina amb Juan José Hidalgo, el president del Grup Globalia, de qui diu ho va aprendre tot, entre altres coses a tenir satisfets als seus empleats. Álvarez és l'únic accionista d'Empty Leg, un broker aeri amb oficines a Espanya i Portugal que opera a nivell mundial encarregant-se d'organitzar vols privats tant per a grups com per a necessitats individuals. La companyia té 30 empleats distribuïts entre Mallorca, Madrid i Portugal.

Un broker aeri és un intermediari del sector de l'aviació entre clients i proveïdors a nivell mundial. "Bàsicament, quan un client, sigui particular, empresa o organització té una necessitat de trasllat aeri, compta amb l'experiència de la nostra empresa per a assessorar-lo quant a les millors opcions del mercat. Una vegada tenim clares les necessitats dels clients, procedim a buscar en el mercat les millors opcions de companyies aèries que puguin encaixar-li per a oferir-les-hi", destaca una portaveu del departament de Comunicació d'Empty Leg.

Empty Leg té una trajectòria de gairebé 30 anys en el mercat de l'aviació privada, la qual cosa li atorga un coneixement profund del sector que li permet operar amb molt de marge d'actuació, sigui com sigui la necessitat o situació del vol. Un factor diferencial respecte a altres companyies és que Empty Leg disposa d'un departament d'acompanyament que vola amb el client, per a encarregar-se que tot estigui llest a nivell operatiu i de servei.

El públic objectiu d'Empty Leg són les persones o empreses que, a nivell mundial, tenen una necessitat de trasllat aeri i que, per motius de privacitat, escales, etc. no poden solucionar aquesta necessitat amb una companyia de vol regular. Per exemple, els equips esportius que juguen de nit, sigui a Espanya o Europa, i volen tornar a casa en acabar el partit.

### Procés

Tot comença amb una petició d'un client de fer un determinat trajecte. "Rebem una petició d'un client amb unes necessitats concretes, realitzem una anàlisi i li oferim orientació i assessorament. Una vegada tenim clar i consensuat el que vol el client, procedim a buscar en el mercat les companyies més idònies per a configurar el seu servei. Després d'aquesta cerca, se li ofereixen diverses opcions i quan elegeix una, ens encarreguem que tot estigui llest segons el client ha marcat i li





acompanyem en tot el procés fins que arriba al seu destí”, expliquen des del departament de Comunicació.

Un vol privat és un servei exclusiu i a mida on el client paga no només per les hores que està volant, sinó per les hores que ha de fer l'avió per poder donar-li el servei al client. Hi ha esdeveniments socials i esportius que poden fer que empreses d'aviació privada com Empty Leg s'emprin a fons per satisfer les necessitats dels seus clients. “Podem dir que, en esdeveniments esportius o culturals de primera línia, hem tingut l'oportunitat que comptin amb nosaltres en moltes ocasions, arribant a mobilitzar fins a 17 avions en un mateix dia”.

En operar en un mercat internacional, l'estacionalitat tan típica de destinacions vacacionals com Mallorca no afecta Empty Leg, que treballa amb empreses nacionals i internacionals que volen viatjar a diferents destins i no tant amb gent o empreses de Mallorca que vol volar a altres parts del món. No obstant això, la companyia ha augmentat el volum de trànsit de vols privats a Mallorca, una destinació que ha experimentat un gran creixement en els darrers anys i només de juliol a agost d'enguany ha operat 12 mil vols privats.

## Pandèmia

Arran de la pandèmia, bona part dels avions van quedar a terra i les companyies varen reduir dràsticament els seus vols a tot el món. Llavors, el CEO d'Empty Leg, José Manuel Álvarez, va prendre la decisió de mantenir la plantilla i cercar vies de negoci alternatives. “Mentre el món s'aturava, nosaltres comencem a moure'ns i ens reinventem. De la nit al dia, els nostres clients habituals no ens necessitaven, però José Manuel Álvarez pren la decisió de no prescindir de cap dels seus empleats. Cap aniria a l'ERTO. Per a sobreviure, necessitàvem obrir noves vies de negoci i captar qualsevol oportunitat de treball que sorgís. El que no podíem permetre'ns era que sorgís l'oportunitat de treballar i no poder

tirar el treball endavant per no tenir suficient equip en actiu”, asseguren des d'Empty Leg.

Llavors van cercar vies de negoci alternatives. Van fer un estudi de mercat i van cercar feina a altres sectors. “Afortunadament, poques setmanes després, ho aconseguirem. Durant la pandèmia ens dediquem a fer vols de càrrega a més de passatge. Entre altres vols de càrrega, vam fer vols per a transportar material sanitari, intentant col·laborar a cobrir l'escassetat de màscares, respiradors, guants, etc. A més, organitzem diversos vols de repatriació, per a persones que necessitaven tornar a les seves llars a causa de la situació, ja que l'esclat de la pandèmia els va sobrevenir estant fora de casa i les companyies de vols regulars van suspendre els vols”. Una via de negoci que va permetre mantenir la plantilla i, a més, va servir perquè estudiants, Erasmus i viatgers poguessin tornar a ca seva.

## Marratxí

El propietari de l'empresa, José Manuel Álvarez, va escollir Marratxí com a seu de l'empresa i també com a lloc de residència perquè com a apassionat de l'aviació i li semblava “un privilegi” tenir Son Bonet tan a prop i poder gaudir veient passar els avions des del seu lloc de treball i des del seu lloc de residència. Un altre factor decisiu va ser la tranquil·litat de la zona i l'amabilitat de la gent. També altres treballadors d'Empty Leg són veïnats de Marratxí i tenen en el municipi la seva residència, a més del seu lloc de treball.

L'any que ve Empty Leg complirà el seu 30 aniversari. Un temps en què el seu fundador ha convertit la seva fascinació per l'aviació en un negoci consolidat amb el qual han volat milers de persones per tot el món gràcies a un equip que ha fet de l'agilitat, l'excel·lència i l'atenció als detalls els signes d'identitat de la companyia.

DESCARREGA LA NOVA APP DE MARRATXÍ

A més de tota la informació sobre el municipi a la vostra mà, ara també podeu gestionar les vostres incidències de Línia Verda si descarregueu la nova app municipal de Marratxí.

ceràmica  
de Marratxí  
herència  
forma i  
expressió

# herència

una herència  
que reneix  
cada vegada  
que es crea  
una nova peça



ceràmica  
de Marratxí  
herència viva



Ajuntament  
de Marratxí

[www.ceramicademarratxi.es](http://www.ceramicademarratxi.es)



# MARGA ROSER

**DIRECTORA DE LA RESIDÈNCIA  
DE SON CAULELLES**

*Marga Roser és la directora de la residència pública de Gent Gran de Son Caulelles de Marratxí. Una residència lloada per la seva arquitectura, la seva il·luminació natural dins un entorn privilegiat i pel seu model de gestió en mòduls de convivència de vint persones, fomentant un ambient més familiar. La residència de Son Caulelles, a més, és fruit d'un acord institucional entre l'Ajuntament, que va cedir el solar, i el Govern i el Consell que han cofinançat els 8,5 milions d'euros que va costar.*

Fa poques setmanes han començat a arribar els usuaris, però Marga Roser duu gestionant l'obertura de la residència des de 2021. Treballadora social de professió, va ser directora de la residència de Sant Miquel durant dos anys. I també va dirigir durant sis mesos la residència Covid de Sa Riera per a persones amb covid sense simptomatologia greu.

Marga Roser confessa que li fa "molta il·lusió" dirigir la residència de Son Caulelles. Es defineix com una apassionada de la geriatria i de fer feina amb persones majors. En l'entrevista, Marga Roser deixa molt clar que cap dels usuaris que es troben a la residència perquè vulgui la seva família, sinó perquè no poden ser atesos correctament als seus domicilis. Recorda que l'atenció als grans dependents és molt dura i no té descans.

A principi del mes d'octubre, han començat a arribar les primeres persones majors dependents que hi conviuran i que seran ateses seguint el model d'atenció centrat en la persona amb el qual treballa l'Institut Mallorquí d'Afers Socials (IMAS), que és qui gestiona el centre. De moment, han arribat una vintena d'usuaris, però progressivament arribaran cent interns, 70 provinents de l'IMAS i altres 30 gràcies a un conveni d'atenció socio sanitària amb la Conselleria de Salut. La majoria d'ells són grans dependents.

Durant les darreres setmanes s'han posat a punt els detalls per a un desenvolupament òptim del servei i s'han realitzat les entrevistes amb els familiars dels primers usuaris, que provenen de la llista d'atenció a la dependència i que aniran ingressant a la residència de manera progressiva.

### ¿Com va l'aclimatació dels usuaris durant els primers dies de la residència de Son Caulelles?

Tenim denou persones ingressades. La majoria d'ells ve d'un altre centre i ja tenen dinàmica de residència. Altres quatre o cinc usuaris venen de domicili, que són els que els està costant un poc

més. Per a la resta, l'adaptació és molt senzilla perquè per ells és pràcticament igual i les dinàmiques són molt paregudes. Sí que noten que estan a un altre lloc perquè són habitacions individuals i en la majoria de centres concertats comparteixen habitació. Els que venen de domicili hi ha alguns que no tenen capacitat cognitiva per entendre que estan en un centre, però es troben molt bé perquè els fan molt de cas. A altres els hi costa més,

fan moltes preguntes, els agrada el centre, però és una adaptació normal a un centre nou i a un nou sistema de feina. En la gent gran les adaptacions poden anar des de quinze dies fins a un any a habitar-se al procés.

### Quants d'usuaris han arribat i quan arribarà la resta?

Tenim un ingrés demà. Estem dependents de contractació de personal per poder obrir un altre mòdul. Són temes de Funció Pública i s'han de treure les

borses i fer els equips.

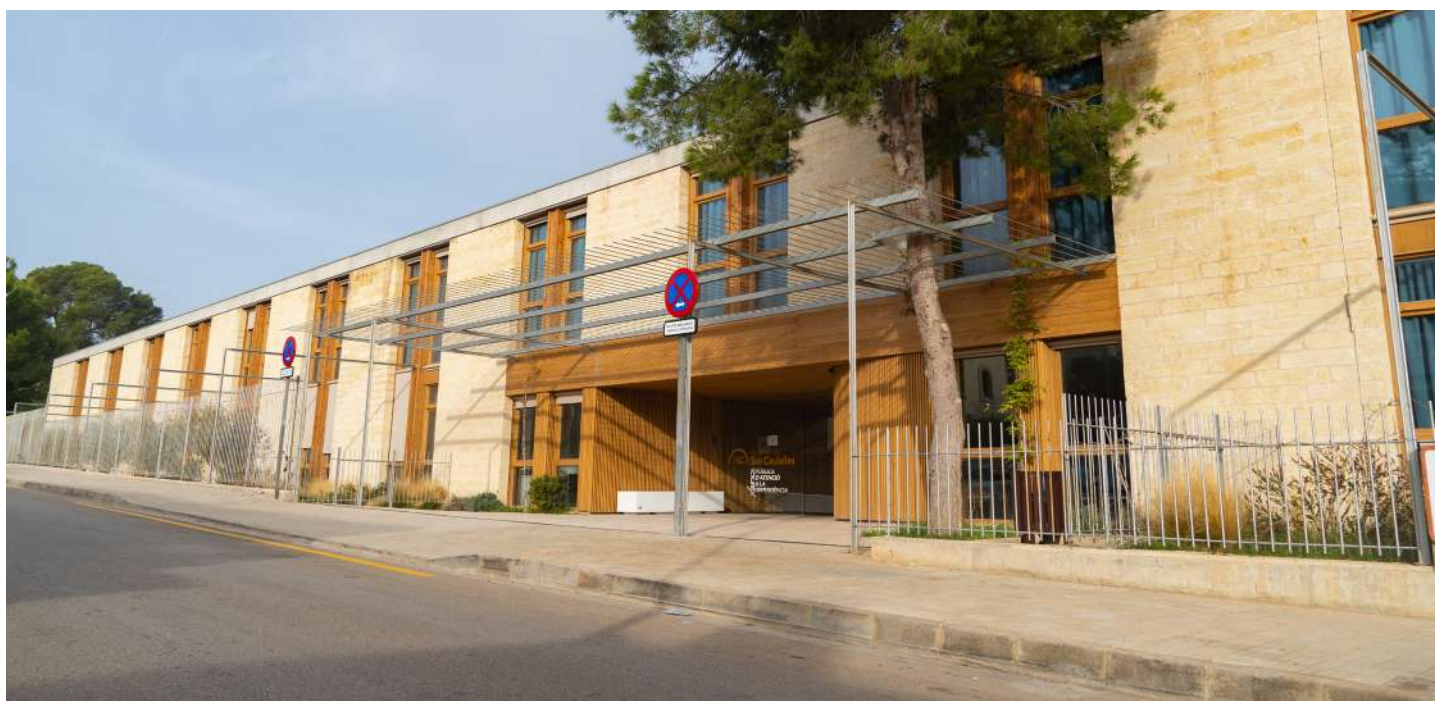
### Hi ha residents de Marratxí?

Hi ha un senyor de Sa Cabaneta i altres que tenen els fills que viuen per Marratxí o pels voltants.

### Malgrat ser una residència per a 100 persones, els usuaris estan distribuïts en cinc mòduls de vint persones, quins són els avantatges i quins perfils professionals integren cada mòdul?

Tenir les persones dividides per mòduls fa que es creïn petites unitats de convivència i ens permet treballar més individualment en cada un d'ells. Jo consider que els models de vint persones encara es fan grossos i crec que el model hauria de ser el model de fins a quinze persones per poder fer una atenció més personalitzada perquè a vegades els grups de vint encara costa més prestar l'atenció. En cada mòdul hi ha auxiliars d'infermeria que estan 24 hores, les infermeres que també hi ha 24 hores, i fisioterapeuta, terapeuta, educadora social, psicòloga, la treballadora social, que és la persona amb la qual la família té el nexa amb el centre, i el metge.

**“Tenim un perfil d'usuaris que no poden estar en els domicilis, ningú està aquí perquè la seva família vulgui”**





### -Com és una jornada per als residents, quin tipus d'activitats fan?

Els usuaris s'aixequen, tots necessiten suport perquè tots tenen un perfil de dependència, gairebé tots tenen un grau 3 de dependència. Tots necessiten ajuda per a les activitats bàsiques com aixecar-se, rentar-se i berenar. Després venen a la sala, fan jocs, pinten, fan exercicis d'estimulació i diverses activitats. En acabar, es fa el canvi de bolquers, dinen, fan la migdiada i per l'horabaixa reben visites de les famílies.

### -Quin és el perfil dels pacients que arribaran a la residència fruit del conveni amb l'IBSalut?

El perfil de les 30 places que han de venir i estan conveniades amb l'IBSalut són persones amb dependència, que estan a hospitals de llarga estada pendents d'ingrés a residència. La patologia majoritària de tots els usuaris és el deteriorament cognitiu, sigui per demència, o sigui per alzheimer, accident cardiovascular, demència senil, demència per Parkinson. Hi ha problemes associats de mobilitat perquè molts deixen de caminar sense saber per què i tenim una dona que, en canvi, no atura de caminar. Tenim un problema d'immobilitat. Gairebé tots van en cadira de rodes. Només caminen el 10%.

### -Quantes habitacions hi ha a la residència i com estan distribuïdes?

Les habitacions estan repartides en dues plantes, la planta baixa i la primera. Actualment tenim 88 habitacions individuals i sis dobles. Les habitacions individuals ens facilita els aïllaments en casos de covid, per exemple, que acabem de tenir un cas. Cada mòdul té una zona d'estar i menjador. La residència a més compta amb una sala de visites i activitats, despatxos per a tots els professionals, una sala de fisioteràpia i teràpia ocupacional, un menjador, que és una sala multidisciplinària, cuina i magatzem.

### -L'Ajuntament va cedir el solar per a l'edificació d'aquesta residència, que el Govern ha posat com a model de construcció i gestió pública. Què la fa diferent d'altres models?

Crec que en quinze o setze anys és l'única residència que s'ha construït amb aquest model, on el Govern la construeix i l'IMAS la gestiona. Crec que és el model pel qual s'ha d'apostar perquè la gestió privada amb persones majors, com s'ha demostrat durant la pandèmia, no beneficia a ningú, ni als usuaris ni a les famílies.

### En què es basa aquest model centrat en la persona?

El model posa en primer terme a la persona major com a centre de les cures. Prendre cura de les persones majors és una tasca molt important. Tenim un perfil d'usuaris que no poden estar en els

domicilis, sense oblidar que ningú està aquí perquè la seva família vulgui. Estan aquí perquè no poden ser atesos correctament en els domicilis i necessiten unes cures especialitzades. Atendre una persona amb gran dependència són 24 hores al dia els 365 dies a l'any. És molt important que la gent ho sàpiga. No hi caps de setmana, no hi ha diumenges. Els nins es fan més autònoms, però els grans dependents de cada vegada són més dependents. Durant molts d'anys, els centres han basat la seva atenció en els professionals que dirigien als residents, no deixant decidir. I ara apliquem aquest nou model d'atendre centrat en la persona, on els serveis s'adaptin a les necessitats i preferències dels usuaris.

### Què és el més complicat de dirigir una residència d'aquestes característiques?

Per jo el més complicat és la part administrativa i de gestió perquè tot ha de seguir un procediment i els procediments a vegades solen ser fastigosos, i tot ha de ser més ràpid perquè tenim urgències. Per exemple avui necessitem tenir unes bates i uns cucs i el contracte no està fet. Això és el més complicat. Igual que la contractació. S'ha de fer un procediment i de vegades no és àgil. I respecte a la feina en la residència, s'ha de tenir paciència i anar a poc a poc per aconseguir els resultats. Però la veritat és que tenim un equip molt bo de professionals. Els auxiliars són espectaculars, són professionals compromesos i hem tengut molta sort amb ells.

### Com ha vist l'acollida de la residència entre els marratxiners?

Crec que l'acollida i els veïnats estan contents. És una casa molt grossa, però no donem molt de problemes, hi haurà famílies que vinguin i cotxes al carrer, però en general crec que la gent està contenta que Marratxí tenguí una residència pública i, a més, hem tengut una gran sort dins aquest entorn.

### Què opinen els familiars de la residència, que ha estat premiada pel Consell Superior dels Col·legis d'Arquitectes per la seva qualitat ambiental?

Els comenten que és una residència molt càlida, que té una il·luminació natural espectacular, gairebé no s'encenen els llums en tot el dia. Les famílies sí que mencionen aquesta particularitat i això és un plus per a la residència, i destaquen les habitacions individuals. Sense saber que té un premi arquitectònic, se senten superafortunats i privilegiats per l'entorn i per ser els que estrenen la residència. Una senyora, que venia d'una altra residència, va dir que se sentia com si li hagués tocat la loteria. I és que gairebé no s'han fet residències noves com aquesta en els darrers anys.



A photograph of various ceramic items, including mugs, cups, and plates, arranged on white shelves. The entire image has a teal color overlay. The text is overlaid on the left side of the image.

ceràmica  
de Marratxí  
herència  
forma i  
expressió

# forma

una forma que  
pren el fang  
amb cada  
nou disseny



ceràmica  
de Marratxí  
herència viva



Ajuntament  
de Marratxí

[www.ceramicademarratxi.es](http://www.ceramicademarratxi.es)



# CONEIX

## EL COMERÇ LOCAL

### TRAMUNTANA FLOW TROBA A SA CABANETA EL PARADÍS DEL IOGA

**Milers de persones s'han allotjat a Tramuntana Flow des del seu naixement l'any 2013 per fer retirs o formacions en ioga. Un projecte format per La Casa de la Calma, una casa vacacional destinada a la pràctica del ioga i a la meditació en la qual desconnectar i carregar les piles, d'altra banda, Associació Tflow, una associació sense ànim de lucre que a través d'esdeveniments benèfics ajuda a múltiples col·lectius com joves vulnerables o malalts de càncer.**

Àngela Fuster va crear en 2013 Tramuntana Flow, un projecte format per La Casa de la Calma, que és una casa turística vacacional en Sa Cabaneta que es lloga per fer retirs o formacions en ioga i que sol obrir de març a novembre. I, d'altra banda, Tflow, una associació sense ànim de lucre que pretén divulgar el ioga com a eina per a contribuir a "millorar la nostra comunitat", explica Àngela Fuster, que volia crear un lloc on seguir el consell del mestre Zen Thich Nhat Hanh: 'somriu, respira i ve a poc a poc'.

Els clients de Tramuntana Flow venen a practicar ioga i meditar en un entorn envoltat de calma i naturalesa. La casa, amb capacitat per a dotze persones, disposa d'un gran jardí amb piscina i unes vistes privilegiades a la Serra de Tramuntana. "Les habitacions coquetes, la cuina gran i els espais diàfans ofereixen als hostes tot el que necessiten per a desconnectar de la seva rutina estressant", diu Fuster, que afegeix que fa una selecció molt meticulosa dels llogaters i on hi ha una norma clara que és respectar el benestar dels veïns.

Des de 2013, milers de persones han passat per Tramuntana Flow. En marxar asseguren que no volen anar-se'n i que

l'estada els ha servit per desconnectar, carregar les piles i allunyar-se'n de l'estrès diari. Per aquí han passat clients molt reconeguts com la model i actriu Verónica Blume, que els ha visitat un parell de vegades, o professors de gran renom en el món del ioga com Sarah Powers Mark i Joanne, Chris Chavez o Jason Nemer.

L'estada mitjana dels hostes de Tramuntana Flow sol ser d'una setmana, un temps que els transforma. "Sa Cabaneta és molt familiar i autèntica. Valoren que estigui molt prop de Palma i de l'aeroport i amb fàcil accés a altres llocs de l'illa. Es queden meravellats amb les vistes de La Tramuntana i els encanta passejar per Ses Clotes cap a Pòrtol, on a vegades compren en les ollereries del poble. S'interessen per la cultura i especialment pel Museu del Fang, assegura Fuster.

"Com a habitatge vacacional ofereixo un espai que convida a la pràctica del ioga i a connectar amb els altres i amb un mateix. La majoria de grups no vol cuinar, per la qual cosa els recoman serveis d'àpats locals especialitzats en menjar vegetarià/vegà, explica Àngela Fuster, que destaca que quan se'n van els canvis són visibles. "Al cap d'una setmana, notes que ha millorat l'aspecte de la teva pell, et sents més vital, tens més lluentor en els ulls... i somrius més sovint".



El ritme de vida actual amb estrès, preses, i sobreexposició a la tecnologia ha fet que centres com aquests siguin de cada vegada més habituals. “Necessitem parar, connectar amb la gent del nostre voltant sense pantalles pel mig, necessitem abraçar-nos, compartir els menjars i les sobretaules, passar temps junts, estar també amb un mateix llegint un llibre o contemplant les muntanyes, la naturalesa... En resum, necessitem somriure més, parar de tant en tant a respirar i fer les coses més a poc a poc”, explica la fundadora de Tramuntana Flow.

#### Associació Tflow

“La mort prematura dels meus pares deguda al càncer, em va inspirar per a fer d'aquest lloc més que una simple casa vacacional. Per això, des del seu inici, vaig començar col·laborant amb associacions del càncer, oferint l'espai gratuïtament perquè celebressin els seus esdeveniments, i més tard va cristal·litzar en la fundació de l'Associació TFlow”, explica Àngela Fuster.

L'Associació Tflow és una petita associació sense ànim de lucre que té com a fi millorar la comunitat a través del ioga. Ha col·laborat amb altres associacions locals, entre les quals destaquen Un Llaç en Moviment, Nou Horitzó-La Salle, Fundació Shambhala, organitzant esdeveniments i retirs de ioga amb l'ajuda de voluntaris i recaptant fons per a apadrinar a joves vulnerables de Mallorca que manquen d'oportunitats, educació o altres recursos, o bé per a promoure els beneficis de la pràctica del ioga i la meditació en supervivents del càncer. L'associació també ha ajudat a construir una escola en Haití i a apadrinar a diversos nens haitians.”Crec fermament que la suma de les nostres accions individuals pot tenir un gran impacte en el nostre entorn més pròxim i en les nostres comunitats”, conclou Fuster.





## MOLÍ DE CA'N PERE ANTONI

***A Marratxí hi ha inventariats vuit molins de vent fariners, un element clau de les societats agràries amb una economia de subsistència. A la part alta de Pòrtol hi ha un tipus de molins que ens coneixen com a molins de torre estreta, com el molí de Ca'n Pere Antoni, que van ser introduïts a les Illes al llarg del segle XIX. Uns molins que es feien servir per moldre el gra i convertir-lo en farina per elaborar pa i que foren essencials fins a l'arribada de les farineres.***



La torre que observem a la fotografia forma part d'un antic molí de vent fariner, conegut popularment com el Molí de Ca'n Pere Antoni. Així mateix, molt proper a aquest, trobem també el Molí des Forn, al carrer Jaume Balmés número 7 i 9, i el Molí de Ca'n Marçal des Pebre, situat al carrer Albert Castell, número 17. En total, a tot Marratxí, es troben inventariats vuit molins de vent fariners. Aquesta tipologia de molins que trobem a la part alta de Pòrtol es coneixen com a molins de torre estreta, els quals foren introduïts a Balears al llarg del segle XIX. Tot i això, a Espanya semblen datar de principis del segle XVI. La indústria molinera va viure el seu màxim esplendor a l'edat mitjana, continuant fins als segles XVIII i XIX.

La funció principal, com bé ens indica la mateixa paraula molí, que prové de llatí molinum i va lligada al concepte de moldre, era la molta, en aquest cas concret, del gra, per convertir-lo en farina i finalment en pa. Així mateix, en altres indrets aquests tipus de molins també eren utilitzats per a la molta de la sal. Generalment, s'instal·laven en aquells indrets que no disposaven de prou aigua per posar en funcionament un molí hidràulic, aquell mogut per la força de l'aigua. Eren una peça clau en societats agràries basades en un sistema de subsistència. Amb el temps, però, l'aparició i consolidació de les farineres, entre finals del segle XIX i el XX, provocà un abandonament gradual dels molins de vent fariners.

En general, la torre del molí no arrenca de terra sinó que està damunt una base quadrangular o, com en aquest cas, circular, anomenada cintell. El cintell podia emprar-se per fer que el molí quedàs a més altura i així rebés més directament els corrents de vent, com a magatzem per guardar els sacs de blat o farina o com habitatge dels moliners, depenent de la seva mida. Aquest element sembla que és exclusiu dels molins de les Balears. Pel que fa a la torre, el més comú és que tinguí forma cilíndrica, que és la forma òptima d'enfrontar-se a fortes ventades. És freqüent que el molí tinguí dues portes d'accés, com podem observar en aquest cas. Es deu a raons de seguretat, ja que quan el molí estava en funcionament i era necessari sortir-ne o entrar-hi calia evitar acostar-se massa a les antenes. La història oral i la documentació escrita ens parlen de freqüents accidents. A l'interior, hi trobem una escala de caragol de pedra, la qual permetia accedir a la maquinària superior. A dalt hi trobaríem el capell –actualment desaparegut–, que és la teulada del molí i que va unit amb un eix a l'antena, conjunt d'antenes que, mogudes per la força del vent, fan que la maquinària de l'interior es posi en funcionament mitjançant un treball en cadena. El primer pas per al seu funcionament era posar el gra dins una caixa de fusta que es diu tremuja, on queia per un conducte cap a l'ull de la mola. Les moles eren dues rodes de pedra de grans dimensions que estaven col·locades una damunt l'altre, i on enmig es triturava el gra.



ceràmica  
de Marratxí  
herència  
forma i  
expressió

# expressió

una expressió  
amb la qual  
el fang es  
converteix  
en Art



ceràmica  
de Marratxí  
herència viva



Ajuntament  
de Marratxí

[www.ceramicademarratxi.es](http://www.ceramicademarratxi.es)



## TALLER PER A CUIDADORES: AUTOCURA I ATENCIÓ A PERSONES EN SITUACIÓ DE DEPENDÈNCIA

**Una vintena de persones, la majoria dones, assisteix cada divendres al taller per a persones cuidadores del centre de salut Martí Serra. Són cuidadores que atenen a pacients amb Alzheimer, Parkinson, ELA i altres malalties que, molt sovint, han deixat la seva vida anterior per entregar-se a la cura d'una persona dependent. Al taller reben una formació integral per millorar la seva qualitat de vida i la de les persones que cuiden.**

Una de les prioritats d'Atenció Primària és garantir l'atenció als pacients crònics i a les seves famílies i cuidadors a més de reforçar l'atenció domiciliària per tal que els pacients dependents rebin atenció i cuidats de qualitat. Per a aconseguir-ho les infermeres d'Atenció Primària, a més de proporcionar atenció i cures als pacients i famílies, fan servir altres eines com l'educació per a la salut. Un exemple és aquest taller per a persones cuidadores que va començar al centre de salut Martí Serra el passat 23 de setembre i es perllongarà fins al 25 de novembre.

Els tallers, que s'ofereixen des del Servei de Salut de les Illes Balears en col·laboració amb l'IMAS i la FDB (Fundació d'atenció i suport a la dependència de les Illes Balears), són impartits per diferents professionals: infermeres, psicòlegs, fisioterapeutes, farmacèutics i treballadors socials. Està estructurat en onze sessions setmanals d'una durada de noranta minuts on s'aborden aspectes com l'alimentació, l'afectivitat del cuidador i del malalt, l'ergonomia, la mobilització, l'ús apropiat de la medicació, la cura de la persona cuidadora, etc.

### Qualitat de vida

L'objectiu és proporcionar als cuidadors eines per augmentar la qualitat de vida de les persones dependents i dels mateixos cuidadors. "Això s'aconsegueix facilitant un lloc de trobada, en aquest cas el centre de salut Martí Serra, on les persones participants puguin trobar suport, comprensió, escolta i ajuda, compartint

les seves experiències amb altres persones amb les mateixes necessitats", destaca Silvia Garrido, infermera d'Atenció Primària i responsable del taller de cuidadores del centre de salut Martí Serra.

El perfil majoritari dels assistents al taller és una dona major de 50 anys que no està en actiu laboralment i cuida del seu familiar (cuidador informal) o dones que treballen cuidant persones dependents (cuidador formal).

"L'enfocament actual del nostre sistema sanitari i de les cures és més biopsicosocial i es posa com a centre de la cura a la persona i les seves necessitats, la promoció de la salut i la prevenció de la malaltia, deixant enrere els models obsolets que centraven l'atenció sanitària només en tractar la malaltia", recalca Paola Carbonell, infermera d'Atenció Primària i corresponsable del taller.

Aquest taller ja té llista d'espera per a properes edicions. Les assistents reconeixen que els resulta útil i incorporen els aprenentatges en el seu dia a dia. "També es mostren emocionades per compartir les seves inquietuds i sentir-se compreses per altres persones que estan vivint la mateixa experiència que elles. Els tallers són també un lloc de trobada i suport entre iguals", apunta Silvia Garrido.

### Tipus de dependència

Les persones dependents sofreixen diferents malalties que provoquen tant deteriorament físic com cognitiu: Parkinson, Alzheimer,

ELA, etc. i en alguns casos és causat per l'edat avançada o complicacions derivades de les malalties cròniques com la diabetis, MPOC o malalties cardiovasculars.

Les responsables del taller subratllen que els cuidadors assumeixen el seu rol de la nit al dia mentre que altres es converteixen en cuidadors de forma gradual. I per això en els tallers cal donar més suport en la part emocional. "Cal pensar que tenim cuidadors que abandonen el seu rol social per complet per a entregar-se a la persona que cuiden", afirma Silvia Garrido.

### Autocura

L'autocura suposa un repte tant per al professional com per a la persona cuidadora. "El nostre principal objectiu és l'enfortiment de l'autoestima, incrementant la capacitat d'adaptació i generant respostes positives per a afrontar situacions d'estrès, induint una actitud més optimista i millorant la qualitat de vida dels nostres cuidadors principals", explica Paola Carbonell.

Per això, recomanen que els cuidadors disposin d'una xarxa social i familiar a qui poder demanar ajuda i que intentin trobar moments per a fer activitats que els siguin plaents i que es permetin tenir temps lliure per a elles mateixes. "Cal fer molt èmfasi en aquest aspecte perquè moltes d'elles dediquen 24 hores cada dia a la cura d'una altra persona sense descans setmanal i sense vacances", conclou Silvia Garrido.



## MARRATXÍ SE SUMA A RECICLOS, EL SISTEMA QUE ET DONA PREMIS PER RECICLAR

***Els gairebé 39 mil habitants de Marratxí ja poden reciclar i a la vegada obtenir premis com patinets i bicicletes elèctriques o fer donacions a ONG amb els punts que obtenguin per reciclar. Des de fa unes setmanes s'ha instal·lat al municipi Reciclos, un sistema de devolució i recompensa desenvolupat per Ecoembes que permet aconseguir premis sostenibles i socials en reciclar les seves llaunes i botelles de plàstic de begudes en els contenidors grocs situats en la via pública.***

Els veïnats de Marratxí ja poden obtenir recompenses cada vegada que llencin llaunes i ampolles de plàstic al contenidor groc. La regidoria de Medi Ambient de l'Ajuntament de Marratxí ha implantat al municipi Reciclos, un sistema de devolució i recompensa desenvolupat per Ecoembes que premia l'ús dels contenidors grocs amb premis (tauletes, patinets i bicicletes elèctriques) o incentius amb els quals podran col·laborar en causes socials.

La regidora de Medi Ambient, Cristina Alonso, ha destacat que amb l'adhesió a Reciclos "pretenem motivar a la gent per a reciclar els seus envasos lleugers d'una manera incentivada i divertida, inclús per fer partícips als petits de la casa per ajudar-los a entendre la importància del reciclatge pel nostre medi ambient i la seva protecció, tot això sense oblidar que el primer que hem d'intentar és reduir la generació de residus de qualsevol tipus"

### **Així funciona Reciclos**

Per a fer ús d'aquest sistema, els ciutadans només han de descarregar-se l'app gratuïta Reciclos i, a casa, escanejar el codi de barres de la llauna o ampolla de plàstic que volen reciclar abans de tirar-ho al contenidor. Una vegada al carrer, quan acudeixin al contenidor groc amb la

seva bossa d'envasos, han de dipositar-la allí i escanejar el codi QR que hi ha en el contenidor. En utilitzar els contenidors grocs o les màquines, els usuaris obtindran punts, denominats RECICLOS, que podran canviar per les diferents recompenses que tinguin disponibles. Tota la informació es pot consultar al web [reciclos.com](http://reciclos.com)

Amb els punts aconseguits, els usuaris de Reciclos podran col·laborar amb l'Associació Espanyola contra el Càncer (AECC), Sonrisa Mèdica o ajudar a la creació del Bosc Reciclos. Aquest sistema de reciclatge premia als ciutadans recicladors amb incentius amb els quals podran ajudar a millorar l'entorn o a ajudar als qui més el necessiten, mentre continuen fomentant la circularitat dels envasos, és a dir, donar-los una nova vida a través del reciclatge.

Reciclos és una iniciativa de The Circular Lab, el centre d'innovació d'Ecoembes que premia la responsabilitat mediambiental a través d'un Sistema de Devolució i Recompensa (SDR). De cada vegada que els usuaris reciclen les seves llaunes o ampolles de plàstic en el contenidor groc, rep Reciclos que pot canviar per participacions en sortejos o donar-los a projectes socials i mediambientals. Es tracta d'un sistema

on guanya el medi ambient, però també l'usuari que, a més de cuidar el seu entorn, pot obtenir recompenses.

**RECICLOS**

Escaneja les llaunes i ampolles de plàstic de begudes

Acumula punts per cada envàs depositat

Guanya grans premis

ecoembes

**RECICLOS**

Escaneja el codi de barres d'una llauna o ampolla de plàstic de begudes

Descarrega l'app RECICLOS

Diposita's al contenidor groc i escaneja el QR

Guanya premis increïbles

ecoembes

MTXi.ES PLATAFORMA HYPERMÈDIA LOCAL

www

YouTube

360°

L'actualitat de Marratxí, com mai te l'havien mostrada

# PAGAMENT TRIBUTS EN TERMINI VOLUNTARI 2022

**Del 15 de setembre a l'1  
de desembre de 2022  
(ambdós inclosos)**

## CONCEPTES

- Impost sobre bens immobles
- Impost sobre activitats econòmiques
- Impost sobre vehicles de tracció mecànica
- Taxes municipals

## Com obtenir l'avís de pagament?

Es recorda que l'ATIB no remet avisos de pagament en paper. La forma general per obtenir i/o pagar els rebuts és a través del Carter Virtual d'Avisos.

— Per Internet ([www.atib.es](http://www.atib.es)) :  
Amb l'avís de pagament de l'exercici anterior  
Amb certificat digital o Cl@ve  
Al Servei de Consultes i suggeriments

— De forma presencial:  
A l'oficina de l'ATIB situada al carrer de Gabriel Fuster, 3, baixos B, 07141 Marratxí, o a qualsevol oficina de recaptació de l'ATIB, per Internet o telefonant al 971 678 404.

## Formes de pagament:

— Per Internet, mitjançant el servei de banca electrònica de les entitats col·laboradores en el pagament telemàtic o amb targeta de crèdit o de dèbit, amb independència de l'entitat que l'emeti. [Accediu al pagament telemàtic].

— A qualsevol oficina de les entitats bancàries col·laboradores següents: CaixaBank; BancaMarch; BBVA; Bankia; Banco Santander; Targobank; Banc Sabadell; Colonya, Caixa de Pollença; Cajamar - Caja Rural; Ibercaja; Deutsche Bank.

— En el caixers automàtics de CaixaBank, Bankia i BBVA.



Ajuntament  
de Marratxí



AGÈNCIA  
TRIBUTÀRIA  
ILLES BALEARS

